



PROCÉDURE DE MIGRATION JULIE

Distributeur / Client

Date dernière modification document : 20/05/2021

Réf : PR-Manuel-migration-2006-01-B

Ce document technique détaillé vous permet de connaître, en fonction des installations, les différentes configurations possibles afin d'appréhender et adapter au mieux l'installation du logiciel Julie.

Bonne installation !

Table des matières

Table des matières.....	2
Prérequis.....	4
1.1. Configuration matériel minimal requise.....	4
1.2. Prérequis.....	4
1.3. Recommandations diverses	4
Réseau.....	4
Partage	5
Information sur la sauvegarde des données	8
Droits.....	8
Bureau à distance	8
Infrastructure réseau	8
Hautes résolutions.....	9
Liens utiles	9
1.4. Informations sur les services associés de Julie	10
2. Installation.....	11
2.1. Serveur	11
2.2. Les emplacements des données.....	12
2.3. Les emplacements des radios et images.....	14
2.4. Client.....	15
2.5. Antivirus	15
3. Post-Installation.....	16
Lecteur(s).....	16
3.1. Pour les lecteurs SESAM-vitale :.....	16
3.2. Pour les lecteurs de carte à puce monofente (PC/SC) :	18
Lecture CPS.....	19
Configuration de la Télétransmission.....	19
Mode Compatible	20
4. Migration	21
4.1. Données principales.....	21
4.2. Fichier server. Register	22
4.3. Données des services	22
4.4. Données de télétransmission	23
4.5. Configuration de télétransmission	23
4.6. Installation.....	23
4.7. Post-Installation.....	23



Marquage CE.....	25
Module Julie Imaging.....	25
Module Julie Prescription	25

Prérequis

1.1. Configuration matériel minimal requise

Pour chaque poste (client ou serveur) :

	Configuration Minimale
CPU	I5
Mémoire	4Go
Disque Dur	500Go
Carte réseau	1GB/s
OS	Windows 10 (64 bits)

1.2. Prérequis

- Une clé de licence Julie (clé HASP).
- Le support d'installation de Julie
- Les données du cabinet s'il s'agit d'une [migration](#), voir cette partie pour plus de détails.



Dans le cas d'une installation multiposte :

- Mettre en place le réseau Windows (groupe de travail Windows identique sur tous les postes)
- Sur le poste serveur, créer un dossier c:\partage, en accès complet.
- Sur les postes secondaires, connecter un lecteur réseau pointant sur le C:\Partage du serveur

1.3. Recommandations diverses

Réseau

Sur une configuration multiposte, il est nécessaire que tous les postes soient sur le même groupe de travail ou domaine, pour que la clé HASP soit partagée.

La clé est habituellement branchée sur le poste serveur, et est partagée sur le réseau par le programme « Servcle.exe » présent dans « Juliew ».

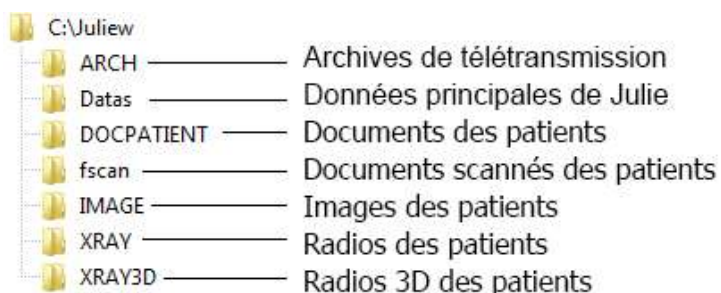
Le partage de la clé passe par le protocole Microsoft NetBIOS, il doit être donc activé sur la carte réseau de chaque poste (par défaut).

- **i** La clé HASP et les données peuvent être sur deux postes différents.

Partage

Les données de Julie doivent être partagées pour que les postes clients y accèdent, avec un contrôle total (lecture/écriture) :

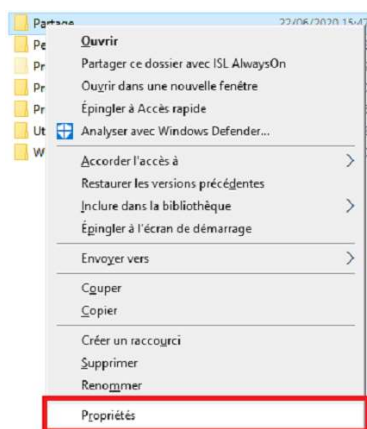
Voici l'architecture des données principales de Julie:



! L'hébergement des données sur un serveur NAS est proscrit, car le poste hébergeant les données doit exécuter plusieurs services Windows pour fonctionner avec les postes clients.

Partage du dossier contenant les données JULIE

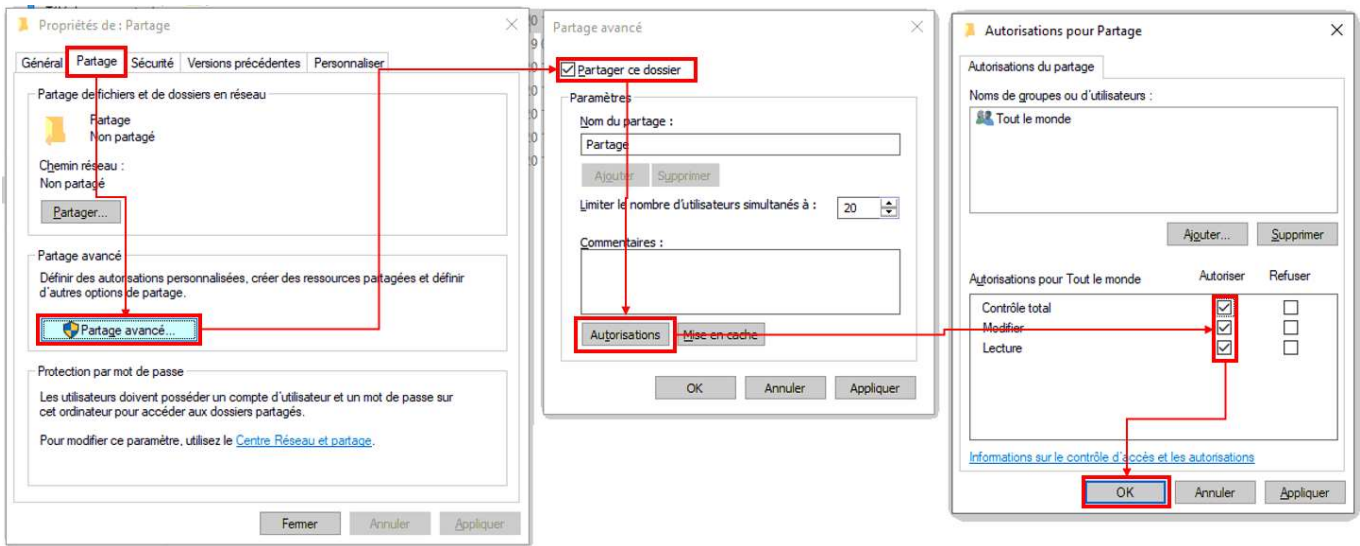
Vous pouvez accéder à l'interface de partage de dossier Windows en effectuant un clic droit sur le répertoire « Partage » préalablement créé.



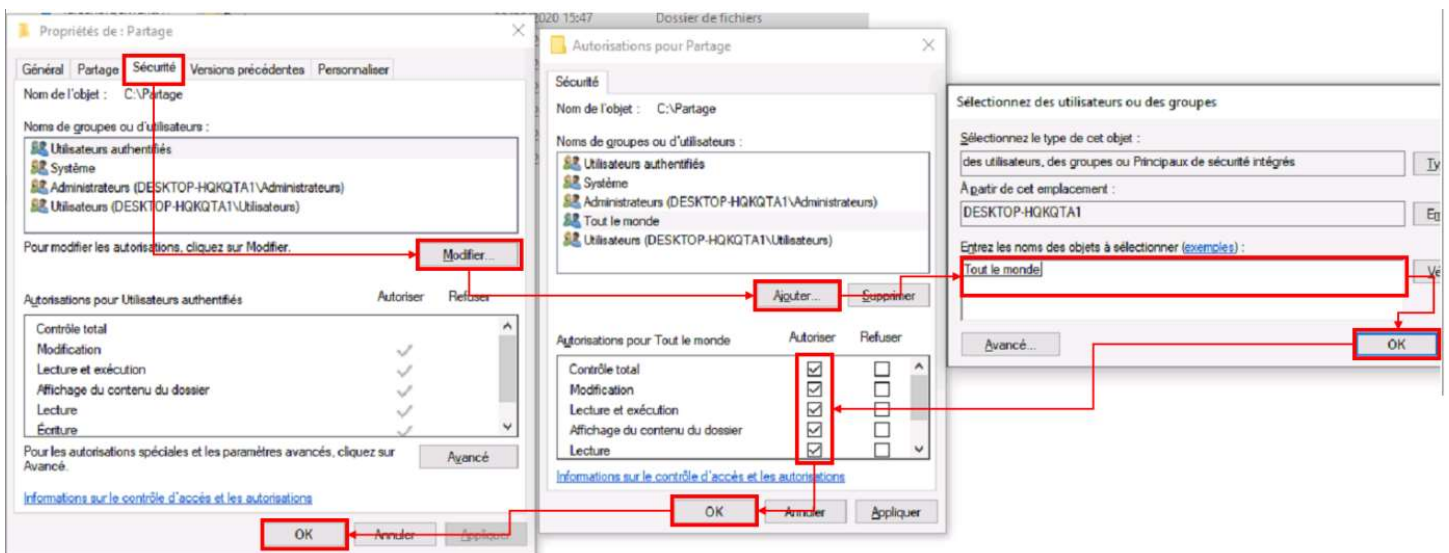
! Il ne faut en aucun cas partager seulement le dossier « Datas ». Le chemin Datas du Serveur ne doit pas comporter d'espaces.

Puis, dans la nouvelle fenêtre, veuillez suivre les étapes suivantes :

- Sélectionner l'onglet « Partage »



- Cliquez sur le bouton « Partage avancé »
- Cocher la case « Partager ce dossier »
- Cliquez sur le bouton « Autorisations »
- Cocher les cases d'autorisation pour « Contrôle total, Modifier et Lecture » et validez

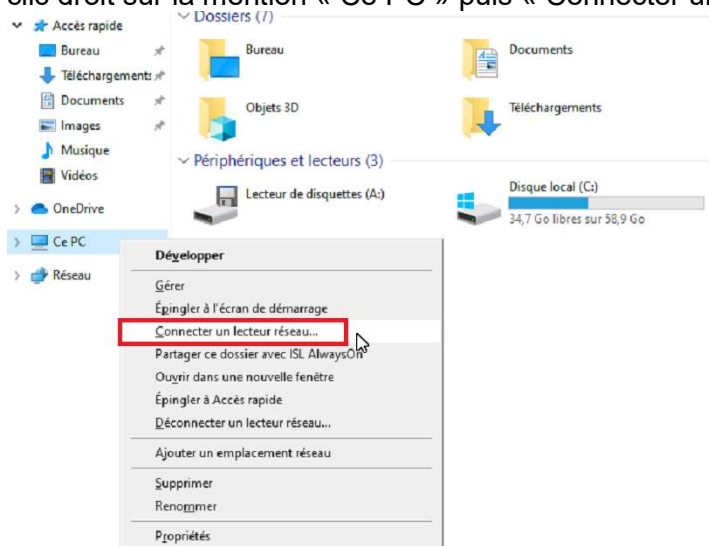


- Dans l'onglet « Sécurité »
- Cliquez sur le bouton « Modifier »
- Dans la nouvelle fenêtre, cliquez sur « Ajouter »
- Ajoutez l'utilisateur « Tout le monde » puis validez

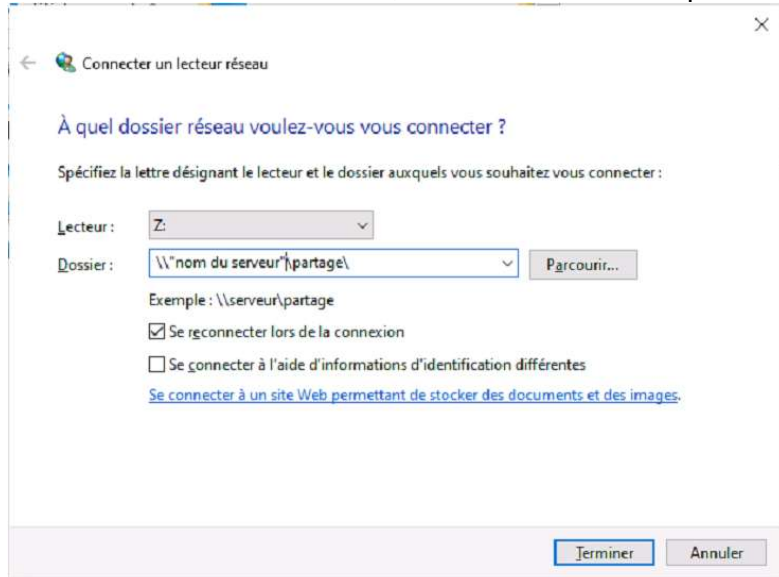
- Cochez la case de contrôle total
- Valider le tout

.Connecter un lecteur réseau

Vous pouvez accéder à l'interface de connexion de lecteur réseau Windows en effectuant un clic droit sur la mention « Ce PC » puis « Connecter un lecteur réseau »



Puis, dans la nouvelle fenêtre, veuillez suivre les étapes suivantes :

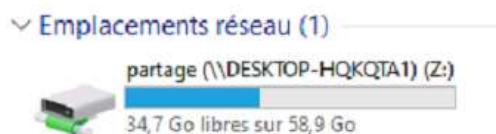


- Dans le champ « Dossier », inscrivez le chemin vers le répertoire de partage du serveur ou cliquez du « Parcourir » pour sélectionner le dossier

Attention, il est nécessaire de pointer le lecteur réseau sur le répertoire racine contenant le répertoire « Juliew » et non directement sur le répertoire « Juliew » ou « datas ».

- Cliquez sur « Terminer »

Le lecteur réseau doit apparaître dans la section « Emplacements réseau »



Information sur la sauvegarde des données

Il est important de faire des sauvegardes miroirs pour sauvegarder les données du cabinet (voir la partie « [donnée télétransmission](#) » pour plus d'informations).

Droits

Julie utilise le moteur de base de données Btrieve, il est donc nécessaire d'exécuter Julie avec les droits d'administrateur pour que Btrieve puisse s'exécuter.

Passerelle Word

Il est possible d'utiliser Word pour éditer des courriers dans Julie. Seulement les versions Microsoft Word 2003/2007/2010/2016 32bits.

Bureau à distance

L'utilisation du bureau à distance de Windows bloque la détection de la clé HASP, c'est-à-dire que si une connexion bureau à distance est active, ni le serveur de clé, ni Julie ne peuvent être lancés. Les prises en main classiques comme TeamViewer ou logiciels VNC ne sont pas bloquées.

Infrastructure réseau

Un poste connecté par Wifi ou CPL peut subir des ralentissements de l'application.

Le réseau applicatif de gestion du cabinet (incluant Julie) doit être isolé des réseaux de streaming.

L'utilisation d'application de streaming (téléphonie IP, vidéo, musique, vidéosurveillance) nécessite une configuration spécifique (capacité processeur du routeur, sous réseau dédié, application de QOS).

Pare-feu

L'utilisation de Julie et des services associés nécessitent d'ouvrir certains ports pour que le serveur et les clients communiquent :

Serveur de clé	1947
JulieWebServices	8097
JulieOnlineService (SMS)	9001
JulieOnsite	8095

JulieLink	8099
JulieWebApp	8093
JulieWebAgenda	43310
JulieRDV	8091
JulieTab	8082,8765
JulieView	8080

De manière générale le pare-feu de Windows, ou un pare-feu tiers en mode interactif, vous proposera d'exclure le processus correspondant lorsque celui-ci tentera de communiquer avec l'extérieur.

Hautes résolutions

Julie n'est pas encore optimisé pour être affiché sur des écrans ayant une très haute définition (2K, 4K, ...). Les boutons et champs ne sont pas mis correctement à l'échelle et risque d'être trop petit pour l'utilisateur.

Lecteur de carte Vitale

Nous préconisons l'acquisition d'un lecteur Sesam Vitale de type PCSC pour une meilleure stabilité et performance lors de la lecture des cartes.

Liens utiles

Vous retrouverez aussi la configuration recommandée sur le [site](#).

1.4. Informations sur les services associés de Julie

Il est important de savoir quel(s) service(s) associé le cabinet utilise, voici un descriptif permettant de les identifier :


Julie Backup	Sauvegarde des données Julie en ligne, optionnellement l'imagerie
Julie SMS	Rappel des rendez-vous par sms aux patients
Julie RDV	Prise de rendez-vous en ligne pour les patients
Julie Webagenda	Consultation en ligne de l'agenda électronique par les collaborateurs du cabinet
Julie Tab	Mise à jour de fiches patientes, et signature des documents sur tablette (iPad et Android)
Julie View	Vidéos explicatives en 3D des différents plans de traitement, sur PC et iPad
Julie Messenger	Client de messagerie instantanée entre les postes du cabinet
Julie Labconnect	Communication entre le module Fiche Labo-prothèses et le(s) laboratoire(s) prothésiste
Vidal	Interactions médicamenteuse avec l'ordonnancier
Meditel	Télé-secretariat à distance, synchronisé avec l'agenda de Julie
Feedji	Calcul des taux de remboursement pour un devis et une mutuelle donnée selon le patient

2. Installation

2.1. Serveur

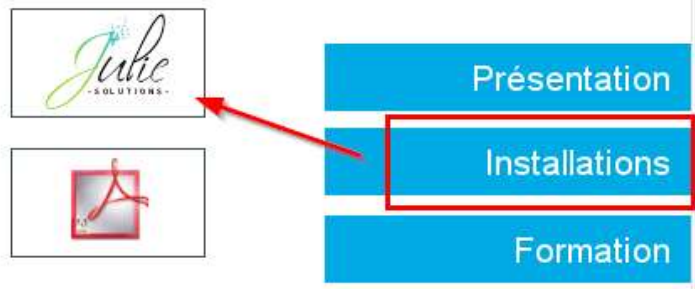
Cette partie décrit le processus d'installation de Julie. En cas de changement de poste, voir la partie [Migration](#).

Utilisez le CD reçu avec la clé, car il contient le fichier de licence, qui sera lors de l'installation copié automatiquement dans le dossier « Datas ».

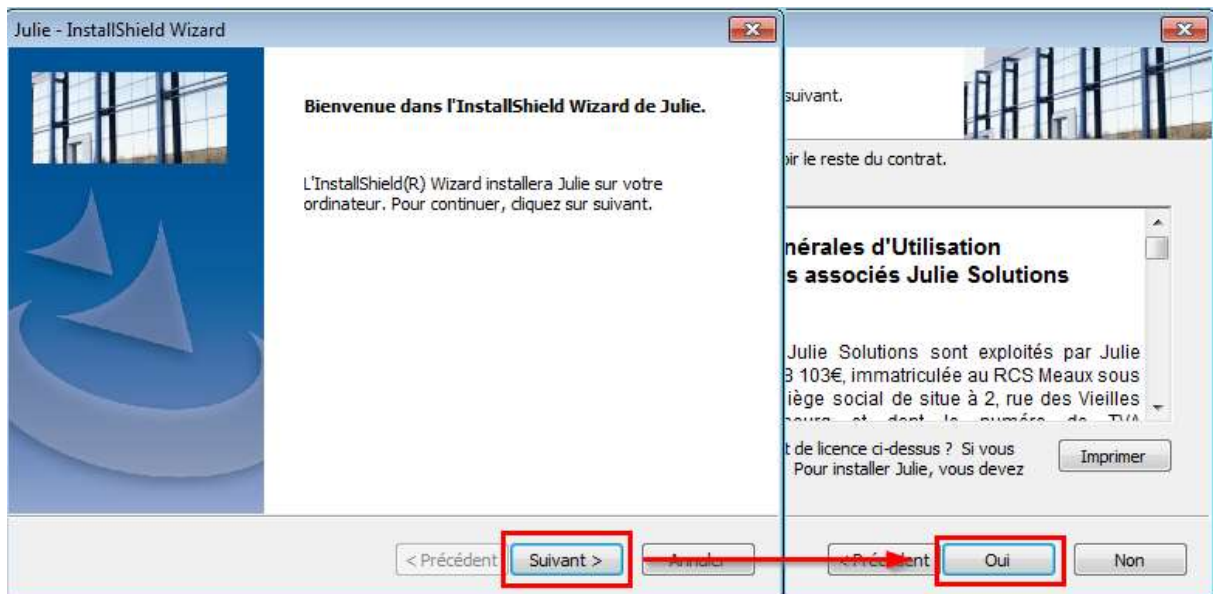
Lancez le programme  autorun.exe présent à la racine du CD, puis cliquez sur « Installations », et le logo de Julie :

Installations

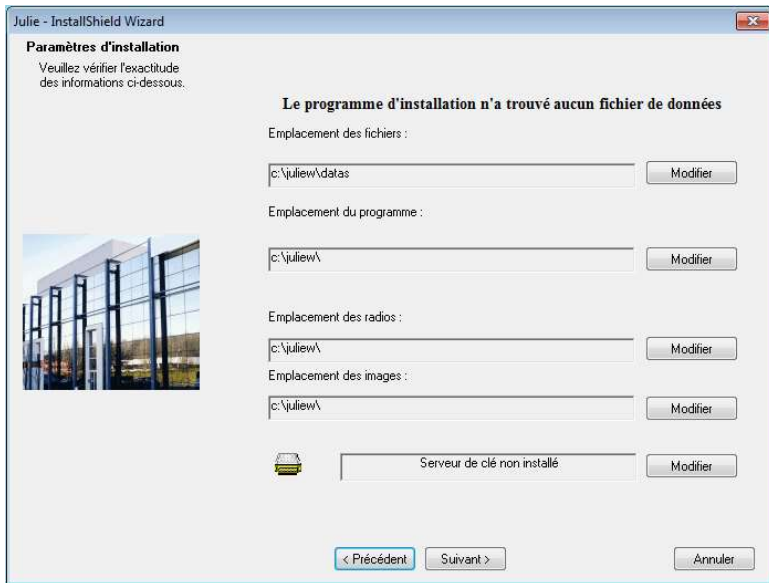
Cliquez sur l'icône de votre choix pour lancer l'installation.



L'installation va démarrer, en premier s'affiche l'écran de bienvenue, puis les conditions générales :



Ensuite s'afficheront les options d'installations :



Lors d'une nouvelle installation, les dossiers par défaut sont automatiquement renseignés.

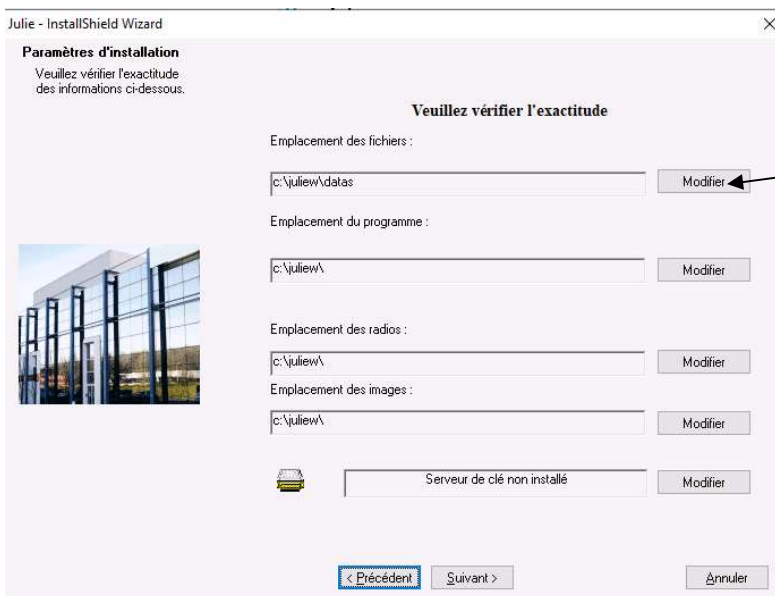
Si vous prévoyez de stocker les données ailleurs, il faut modifier l'emplacement des fichiers, des radios, et des images.

2.2. Les emplacements des données

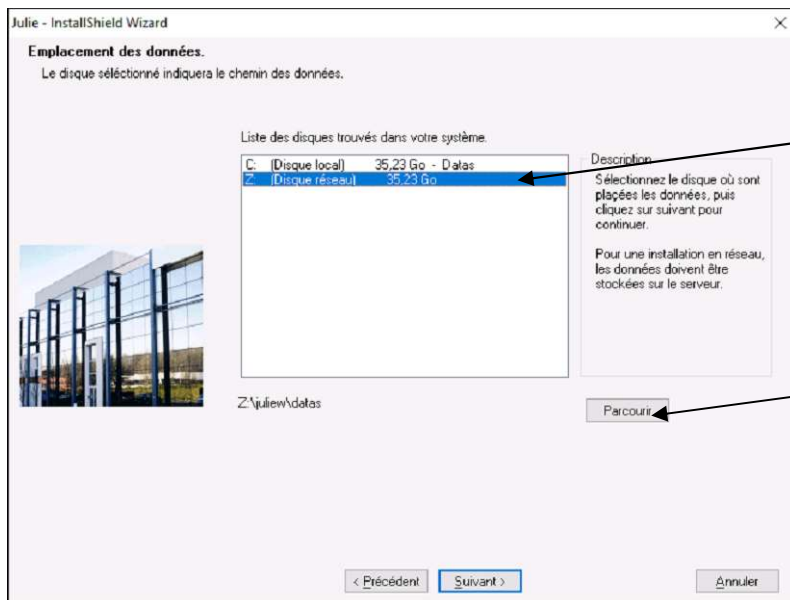


L'emplacement des fichiers correspond au répertoire contenant les données du logiciel. Le répertoire contenant les données du logiciel se nomme « datas ». Le chemin doit pointer **sur ce répertoire**.

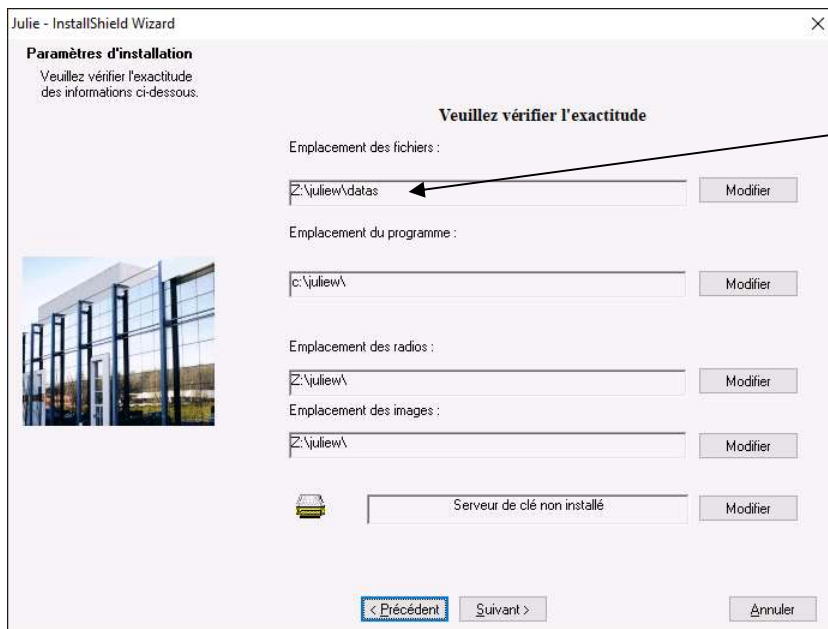
Si nécessaire, cliquez sur le bouton « Modifier » pour modifier l'emplacement des fichiers



Il est alors possible de sélectionner le disque contenant les données du logiciel (dans le cas d'une partition dédiée ou un lecteur réseau) ou cliquer sur « parcourir » afin de sélectionner le chemin manuellement dans l'arborescence, puis cliquez sur « Suivant ».



L'emplacement des fichiers est maintenant défini.



2.3. Les emplacements des radios et images



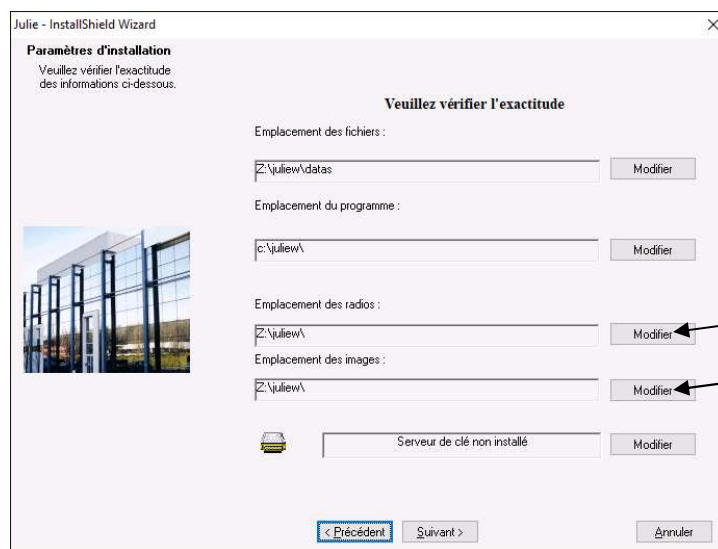
L'emplacement des radios et images correspondent au répertoire contenant le répertoire de données des radios et images.

Le répertoire contenant les radios se nomme « XRAY ».

Le répertoire contenant les images se nomme « IMAGES ».

Les chemins doivent pointer sur le répertoire **contenant les répertoires cités ci-dessus**.

L'emplacement des radios et images s'adaptent automatiquement au chemin des données du logiciel et peuvent être indépendant. Vous avez la possibilité de les modifier en cliquant sur « Modifier ».



En dernier se trouve le serveur de clé, « non installé » signifie qu'il ne sera pas démarré automatiquement au démarrage du poste.

Cliquer sur « Modifier » permet de le passer en installé, il sera donc exécuté au démarrage du poste.

Cette option ne doit être activée que sur le poste sur lequel la clé du logiciel est connectée.

S'affiche ensuite les options de plan comptable, tout est renseigné par défaut, faites à nouveau « Suivant ».


Le numéro de licence du cabinet devrait s'afficher, les recommandations, le récapitulatif de l'installation, cliquez toujours sur « Suivant » jusqu'à ce que l'installation démarre.

2.4. Client

L'installation d'un poste client nécessite au préalable d'avoir un partage fonctionnel des données du serveur (voir la partie [Prérequis](#)).

Nous recommandons habituellement de créer un lecteur réseau qui pointe vers le serveur, mais si celui-ci vient à se déconnecter de manière intempestive, il est possible de renseigner le chemin pointant directement sur le serveur (exemple : \\serveur\c\juliew\datas).

Il se peut que l'installation demande directement à redémarrer le poste, cela signifie que le patch Windows 10 a été appliqué. Ce patch permet aux applications à accéder aux lecteurs réseau, ce qui n'est pas possible par défaut.

 *En cas d'erreur « 0xBD1 », il sera nécessaire de contacter le service client.*

2.5. Antivirus

Il est préférable lors de l'installation de désactiver temporairement l'Antivirus. Une fois celle-ci terminée, vous pouvez exclure les dossiers suivants :

Autoriser Julie.exe dans les règles entrantes et sortantes du pare-feu Windows.

Vérifier que le pare-feu et/ou antivirus ne bloque pas les fichiers d'installation JULIE.

Exclure de l'analyse antivirus :

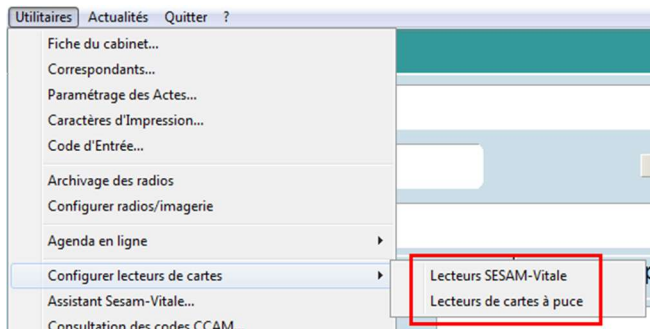
- Juliew\Julie.exe
- Juliew\w32mkde.exe
- Juliew\pyxvital\pyxvital.exe
- Juliew\pyxvital\pyxrss.exe
- Juliew\pyxvital\pyxnet.exe
- C:\Juliew
- C:\partage\Juliew\pyxvital

3. Post-Installation

Une fois l'installation terminée, vous pouvez lancer Julie, et configurer dans cet ordre : le(s) lecteur(s) de carte, lire la/les CPS, et configurer la boîte de télétransmission.

Lecteur(s)

Sur le logiciel Julie, vous trouverez dans « Utilitaires » ce menu :



Suivant votre type de lecteur, choisissez « SESAM-vitale », qui correspond aux anciens lecteurs qui font CPS et Vitale (type PSS).

« Cartes à puce » correspond au lecteur de type PC/SC.

3.1. Pour les lecteurs SESAM-vitale :

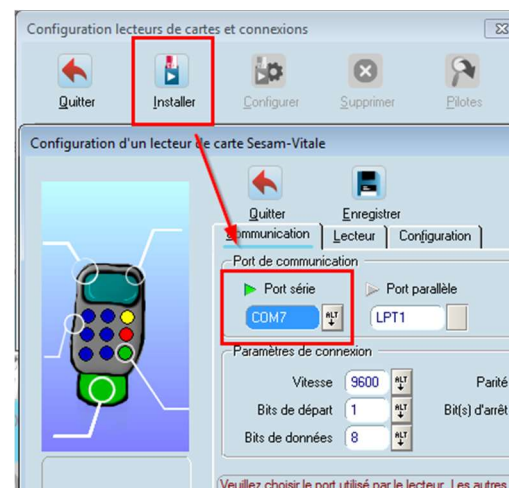
Lors de l'installation de Julie, le programme « GALSS » exploitant les lecteurs de type PSS doit normalement créer et configurer automatiquement les lecteurs dans Julie.

Si ce n'est pas le cas, il faut l'installer manuellement :

Avec le bouton « Installer », créez chaque lecteur en attribuant son port COM correspondant.

i Il est possible de désactiver la mise à jour de l'heure et date du lecteur dans l'onglet « Lecteur », et en décochant « Synchronisation ».

! Les lecteurs avec un port COM supérieur à 9 ne seront pas détectés dans Julie.



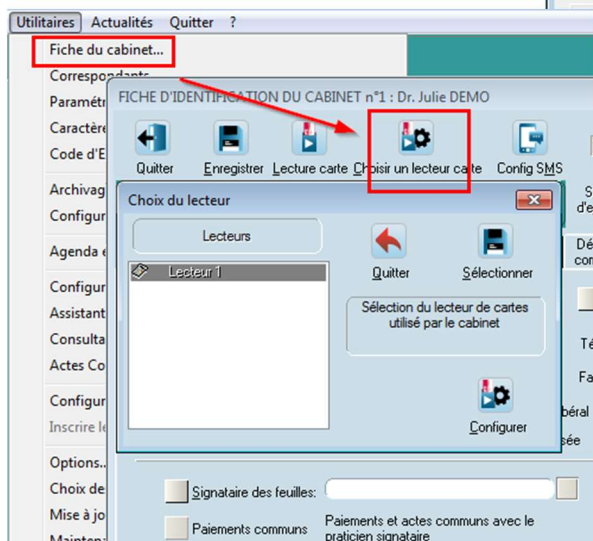
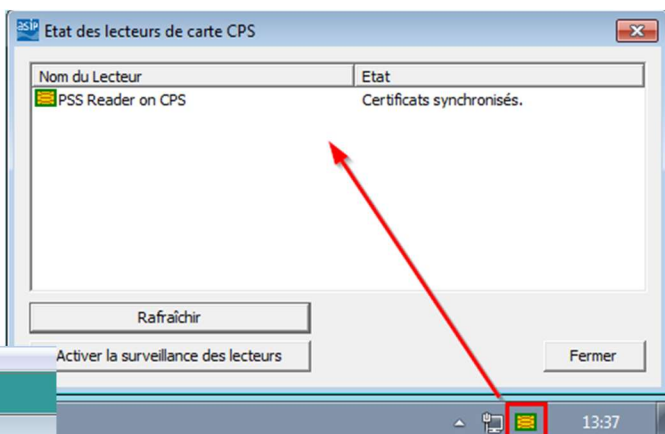
Une fois terminé, Julie demandera à être redémarré, quittez donc Julie.

Avant de relancer Julie, il sera nécessaire de réinstaller le programme GALSS pour mettre à jour la configuration des lecteurs.

Vous trouverez le programme dans l'ajout/suppression des programmes Windows :

Cliquez-droit dessus, et faites « réparer ».

Une fois terminé, le lecteur doit apparaître dans le gestionnaire de carte de l'ASIP Santé :



Il ne reste qu'à attribuer chaque lecteur correspondant à son cabinet s'il y'en a plusieurs.

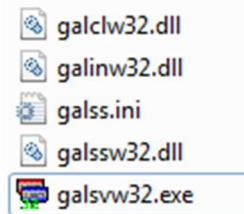
Allez dans « Utilitaires/Fiche Cabinet », et cliquez sur le bouton « Choisir un lecteur carte ».

3.2. Pour les lecteurs de carte à puce monofente (PC/SC) :

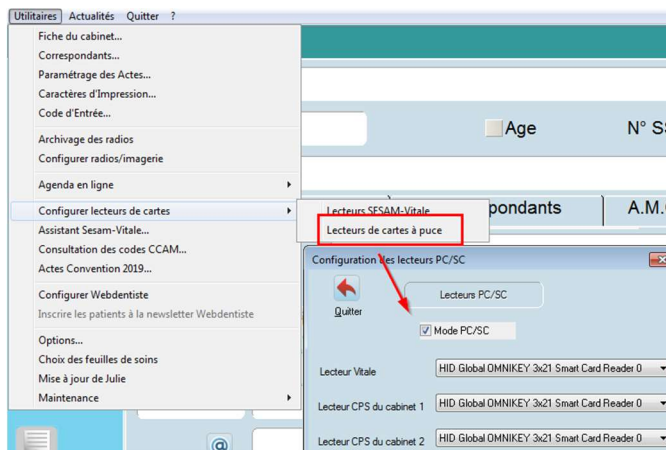
Dans l'ajout suppression des programmes de Windows, désinstallez le programme « GALSS » :

gal GALSS v3.45	GIE SESAM-Vitale	21/08/2019	3,21 Mo	3.45.01
-----------------	------------------	------------	---------	---------

Vérifiez dans le dossier C:\Windows s'il reste des fichiers commençant par « ga... », si c'est le cas, supprimez-les :





Vous pouvez maintenant dans Julie attribuer les lecteurs :



Un lecteur PC/SC est monofente, il est nécessaire d'avoir au moins deux lecteurs, un pour la carte vital, et un second pour la CPS.

Chaque cabinet peut avoir son lecteur dédié à la CPS.

Vous pouvez déterminer quel lecteur a une CPS ou une vitale dans le gestionnaire de carte en bas à droite de la barre des tâches :

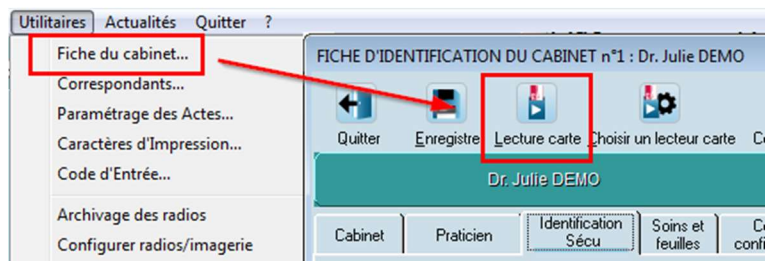
-  Lecteur ayant une CPS
-  Lecteur ayant la carte vitale

Une fois les lecteurs attribués, ils sont prêts à l'emploi.

Lecture CPS

Il sera nécessaire de lire la CPS de chaque cabinet correspondant.

Allez dans « Utilitaires/Fiche Cabinet », et cliquez « Lecture Carte » :

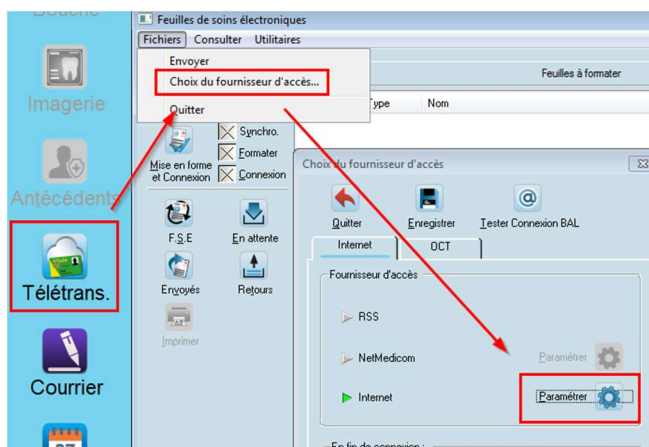
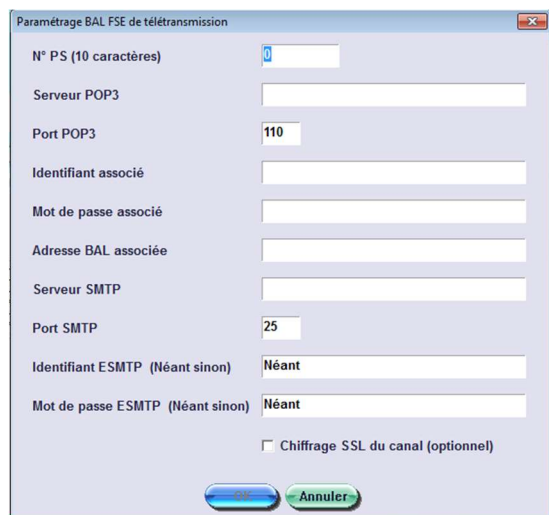


Une fois la carte lue, cliquez sur « Enregistrer ».

Configuration de la Télétransmission

Pour envoyer les feuilles de soins aux caisses d'assurance maladie, il est nécessaire d'avoir une boîte mail dédiée. Chaque cabinet peut la configurer dans le module « Télétransmission ».

Les options « RSS » et « NetMedicom » nécessitent l'installation d'un kit RSS ou d'un VPN Forticlient. Pour plus de renseignements, rapprochez-vous du fournisseur concerné.

Paramétrage BAL FSE de télétransmission

N° PS (10 caractères) : 0

Serveur POP3 : []

Port POP3 : 110

Identifiant associé : []

Mot de passe associé : []

Adresse BAL associée : []

Serveur SMTP : []

Port SMTP : 25

Identifiant ESMTMP (Néant sinon) : Néant

Mot de passe ESMTMP (Néant sinon) : Néant

Chiffrage SSL du canal (optionnel)

[OK] [Annuler]

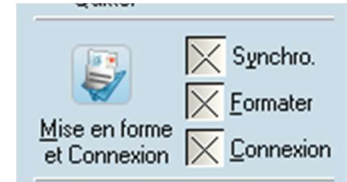
Le premier champ « N° PS » se remplit après avoir lu la CPS du cabinet.

Renseignez ensuite selon les informations fournis par l'hébergeur de la boîte mail.

L'adresse BAL correspond à l'adresse mail complète.

Une fois la télétransmission paramétrée et enregistrée, vous pouvez faire un test avec le bouton « Mise en forme et Connexion » :

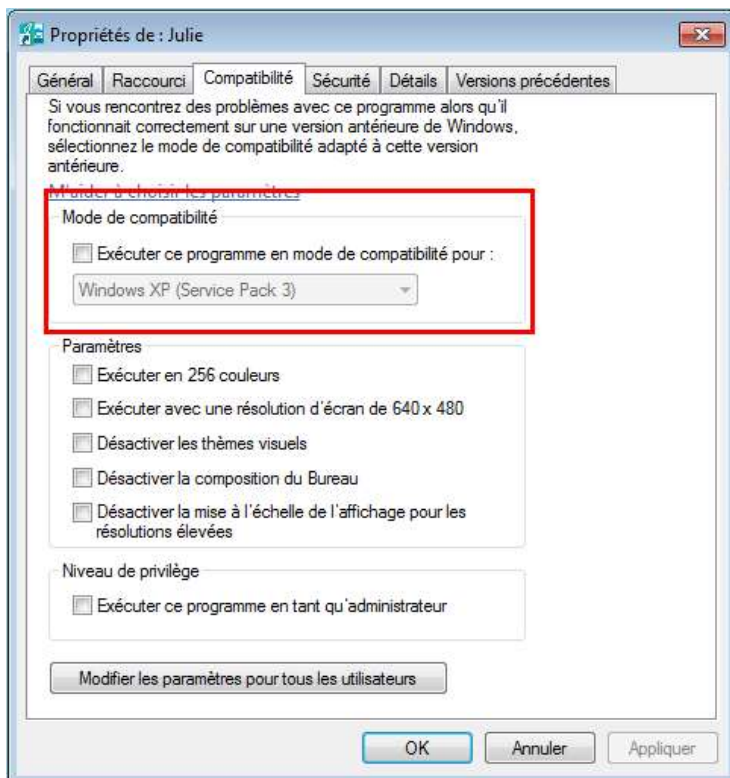
! Pensez à bien cocher les trois cases pour que les FSE soient signées, mises en lots, et envoyées.



Mode Compatible

Windows propose une fonction pour exécuter un logiciel en mode compatible pour des versions antérieures de Windows. Il est important de laisser cette option désactivée pour Julie car cela provoque plusieurs problèmes et messages d'erreur à l'utilisation.

Vous trouverez cette fonction en cliquant droit sur l'icône de Julie, puis dans « propriétés » :



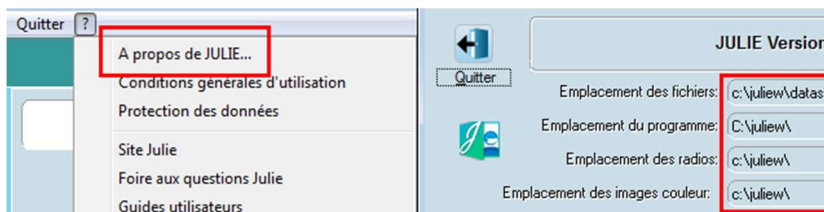
Laissez cette case décochée.

4. Migration

Avant d'installer Julie sur le nouveau serveur, il est primordial de reprendre les données du poste précédent, en plus des données des services associés si le cabinet s'en sert.

4.1. Données principales

Sur le logiciel Julie du serveur, vous trouverez dans le « à propos » les chemins des données, et imagerie :




Parfois les datas et l'imagerie sont à deux endroits différents.

Pour rappel, voici les dossiers important présents dans « Juliew »

<ul style="list-style-type: none"> ARCH Datas DOCPATIENT fscan IMAGE XRAY XRAY3D 	<ul style="list-style-type: none"> _____ _____ _____ _____ _____ _____ _____ 	<ul style="list-style-type: none"> Archives de télétransmission Données principales de Julie Documents des patients Documents scannés des patients Images des patients Radios des patients Radios 3D des patients
---	---	--


i Vous trouverez dans « C:\Windows » un fichier nommé *Julieprf.ini*, ce fichier contient les placements et tailles des fenêtres du logiciel, vous pouvez le récupérer lors d'une migration.

4.2. Fichier server. Register

Dans le dossier « Datas » de Julie, vous trouverez  `servers.register` , ce fichier indique quel poste héberge les services :

```
SMARTCONTACT    http://serveur:8097
JULIEONSITE     http://serveur:8095
JULIEONLINESERVICE net.tcp://serveur:9001
```

 Il est préférable de supprimer ce fichier lors d'une migration







 **JULIEONLINESERVICE** gère Julie SMS, certains cabinets peuvent avoir un poste secondaire en serveur SMS (ce qui n'est pas possible avec les autres services). Si cela est le cas, n'oubliez pas de récupérer la base de données SMS sur le poste concerné, son emplacement sera décrit au point suivant.


4.3. Données des services

En plus des données principales, il est important de reprendre les données des services associés.

Sur le poste hébergeant les services, vous trouverez dans « C:\ProgramData\Julie Software » un dossier nommé « Datas » :


Il est conseillé de reprendre l'intégralité du dossier.

C:\ProgramData\Julie Software\datas	
 smartcontact.db	Liste d'attente + Actes favoris
 messenger.db	Comptes Julie Messenger
 Sms.db	Base de données Julie SMS
 JulieRdv.db	Base de données Julie RDV
 MyJulie.db	Jetons d'accès aux services
 ListDynamikActuLocal.json	Abonnements Dynamik

 La base de données SMS contient l'historique des rappels, il est primordial de récupérer ce fichier pour éviter l'envoi en doublon des rappels sms. En cas d'oubli, il existe une sauvegarde automatique de ce dossier dans le dossier « Datas », vous trouverez un sous-dossier nommé « JulieServicesDb », Julie sauvegarde dans celui-ci un fichier .zip toutes les quatre heures d'intervalle.


4.4. Données de télétransmission

Dans le dossier « Datas » se trouve le sous-dossier « pxdatas », il contient les feuilles de soins à envoyer. Les fichiers de chaque feuille ne sont pas conservés, une fois l'ARL reçu ils sont supprimés.

 *Les sauvegardes de type incrémentale accumulent les fichiers de ce dossier pxdatas ; lors de la migration, le module télétransmission se retrouve avec des feuilles déjà envoyées remises en attente. Il est très important de reprendre une sauvegarde miroir de ce dossier, ou bien de le supprimer lors de la migration, car si le cabinet renvoie des FSE déjà traitées, cela peut générer d'importants litiges avec les CPAM, ainsi que des ralentissements.*

4.5. Configuration de télétransmission

Si le poste fait la télétransmission, il est possible de reprendre le fichier contenant les informations du fournisseur d'accès.

Vous trouverez dans « Juliew\Pyxvital », le fichier  Internet.par

Vous pouvez reprendre ce fichier, pour le copier sur le nouveau poste installé, dans le même dossier.

4.6. Installation

Après avoir repris les données de l'ancien serveur, et les avoir copiés sur le nouveau, vous pouvez installer Julie, voir la partie [Installation](#) pour plus de détails.

4.7. Post-Installation

Une fois le logiciel installé et les données reprises, il sera peut-être nécessaire d'installer les services associés. Pour Julie SMS, la base de données ayant été copiée, cette partie est déjà faite.

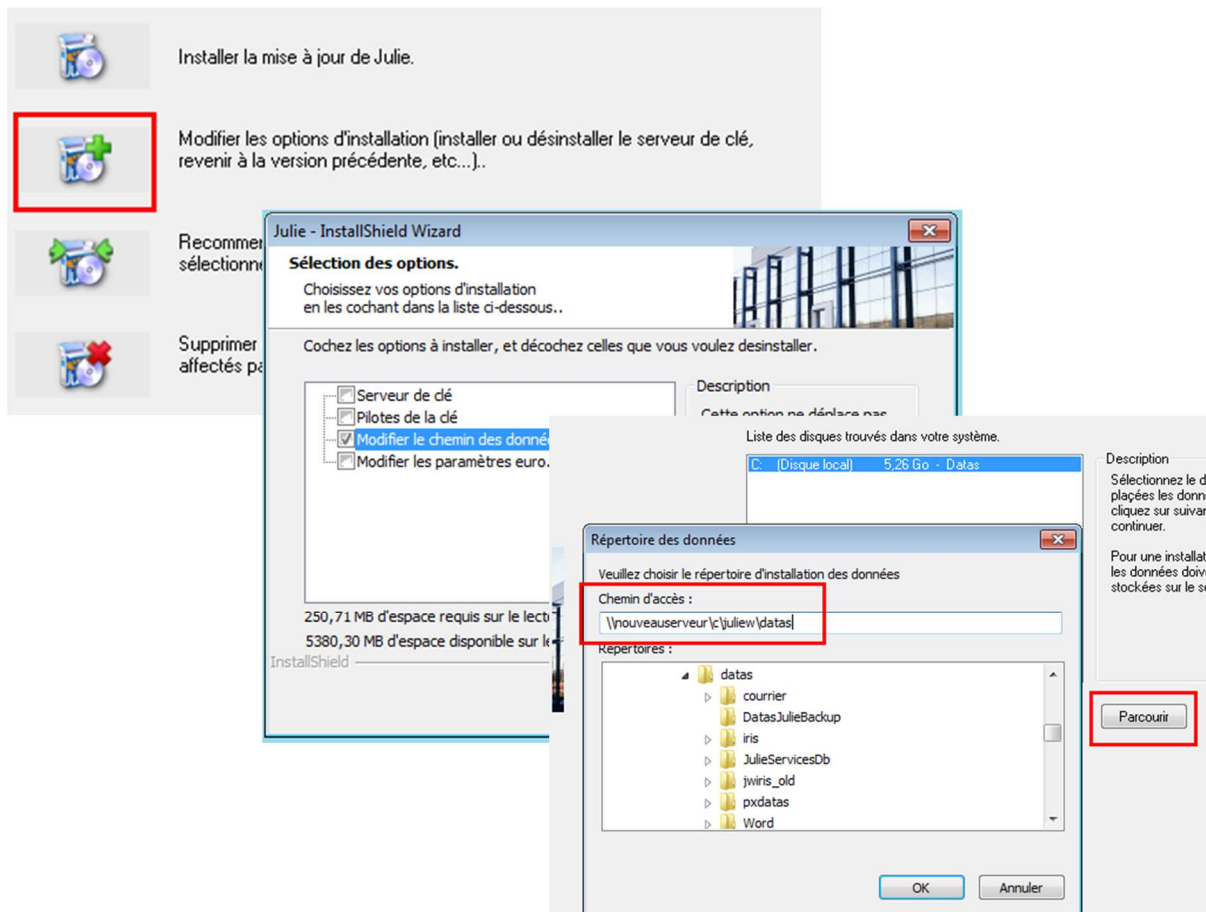
La réinstallation des services associés nécessitent de mettre à jour le jeton permettant d'identifier le poste serveur du cabinet. Il sera donc nécessaire de contacter le service client pour mettre en place Julie Backup et Julie RDV, Julie Tab, et Julie View.

Modifiez le chemin d'accès sur le(s) poste(s) client(s) pour définir le nouveau serveur.

Vous pouvez monter un lecteur réseau, ou bien pointer directement sur le serveur par son nom (UNC).

Pour modifier le chemin des données, allez dans Démarrer tapez « install », et cliquez sur

l'icône « installation de Julie ». Aussi accessible dans l'ajout/suppression des programmes de Windows, vous retrouverez aussi « Julie » :



The image shows the Julie - InstallShield Wizard interface. On the left, there are four icons with corresponding text: 'Installer la mise à jour de Julie.', 'Modifier les options d'installation (installer ou désinstaller le serveur de clé, revenir à la version précédente, etc...)', 'Recommander la sélection...', and 'Supprimer affectés par...'. The second icon is highlighted with a red box.

The main window is titled 'Julie - InstallShield Wizard' and shows the 'Sélection des options.' step. It contains a list of options with checkboxes: 'Serveur de clé', 'Pilotes de la clé', 'Modifier le chemin des données', and 'Modifier les paramètres euro.'. The 'Modifier le chemin des données' option is checked and highlighted with a blue box.

Below the options, it states: '250,71 MB d'espace requis sur le lecteur' and '5380,30 MB d'espace disponible sur le lecteur'. At the bottom, it says 'InstallShield'.

Overlaid on this is a 'Répertoire des données' dialog box. It asks 'Veillez choisir le répertoire d'installation des données'. The 'Chemin d'accès :' field contains the path '\\nouveauserveur\c\juliew\datas' and is highlighted with a red box. Below this is a tree view of folders: 'datas', 'courrier', 'DatasJulieBackup', 'iris', 'JulieServicesDb', 'jwiris_old', 'pxdatas', and 'Word'. A 'Parcourir' button is highlighted with a red box on the right side of the dialog.

Marquage CE

Module Julie Imaging

Le logiciel Julie Imaging est marqué CE depuis le mois d'Octobre 2015 par l'organisme notifié BSI, conformément à la Directive Européenne 93/42 CEE.

Référence de la notice : PR-Manuel-migration-2006-01

Date de révision : 20/05/2021 version B

Année de marquage CE : Octobre 2015

Organisme notifié : BSI 2797

Fabricant : Julie Solutions ; 2 rue des vieilles vignes ; 77183 Croissy Beaubourg

Module Julie Prescription

Le logiciel Julie Prescription est marqué CE depuis le mois de Mai 2021, conformément à la Directive Européenne 93/42 CEE.

Référence de la notice : PR-Manuel-installclient-2006-01

Date de révision : 20/05/2021 version B

Année de marquage CE : Mai 2021

Fabricant : Julie Solutions ; 2 rue des vieilles vignes ; 77183 Croissy Beaubourg

NB : Pour atteindre sa destination médical, le module Julie prescription doit être utilisé avec le logiciel VIDAL Sécurisation.

L'équipe Julie Solutions vous souhaite une bonne installation !
Besoin d'une information complémentaire ?

N'hésitez pas à nous contacter :

Service client:
01.60.93.73.70 (Coût classique)
+ touche 1
support@julie.fr

Service commercial:
01.60.93.73.70 (Coût classique)
+ touche 2
commercial@julie.fr

Service formation :
01.60.93.73.70 (Coût classique)
+ touche 4
formation@julie.fr

Service administratif:
01.60.93.73.70 (Coût classique)
+ touche 3
adv@julie.fr

www.julie.fr